



Servicio Xpress Backup

Cómo realizar la primera copia total a disco

Contenido

Qué es una carga semilla	3
--------------------------	---

Proceso para MBO Offsite	4
--------------------------	---

Proceso para MBO Light	7
------------------------	---

Instrucciones de envío	9
------------------------	---

Condiciones del servicio	9
--------------------------	---

Qué es una carga semilla

La carga semilla es la primera copia total al disco externo USB de los datos que, posteriormente, se vuelca a los servidores de Mast Storage. Tras el volcado se inician las copias incrementales online.

Este servicio le permite realizar la primera copia sin tener que utilizar su propia conexión a internet, con la ventaja de una mayor rapidez que en el volcado remoto evitando saturar su conexión de red.

Para ejecutar el Xpress Backup o la primera carga semilla siga las indicaciones que incluye este manual, dependiendo de si ha contratado un servicio Offsite o Light.

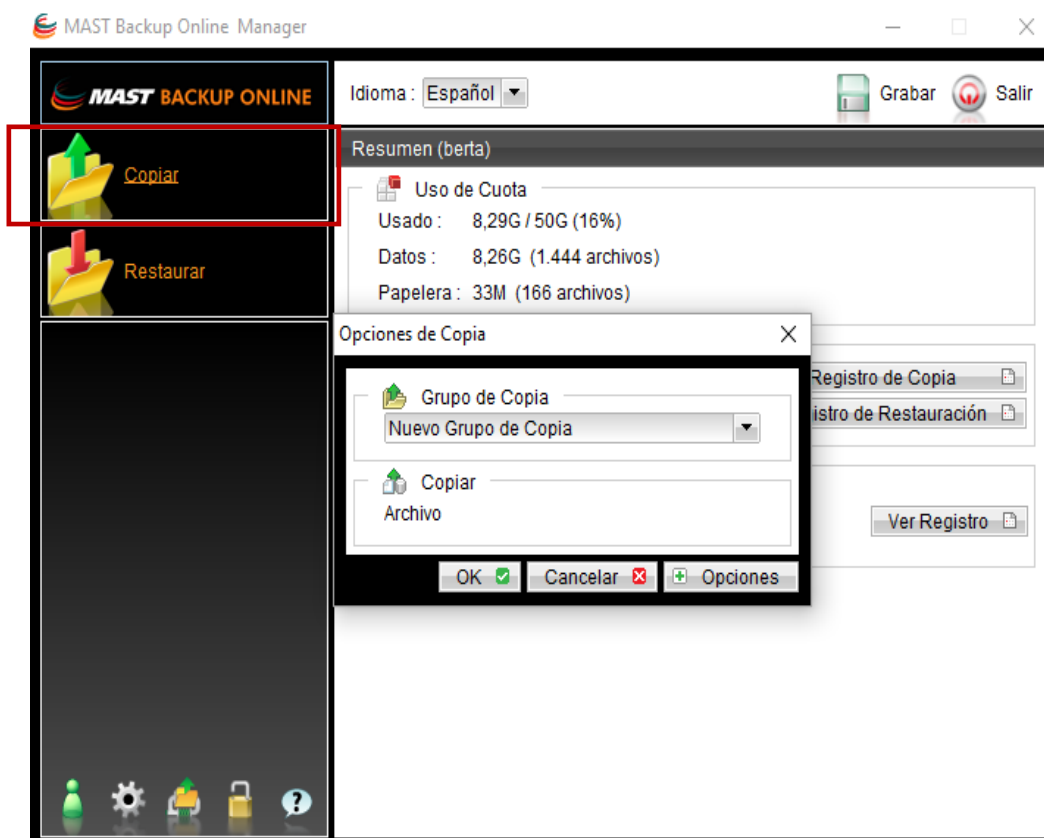
IMPORTANTE

Recuerde que debe eliminar la programación de la copia hasta que no reciba el email de confirmación de que la copia se ha volcado en nuestros servidores. A partir de ese momento, puede activar la programación deseada e iniciar el proceso normal de la copia remota.

Guarde el embalaje original del Disco USB Externo de Mast Storage para una futura correcta devolución. Recuerde que tiene un plazo de 1 mes para realizar el reenvío.

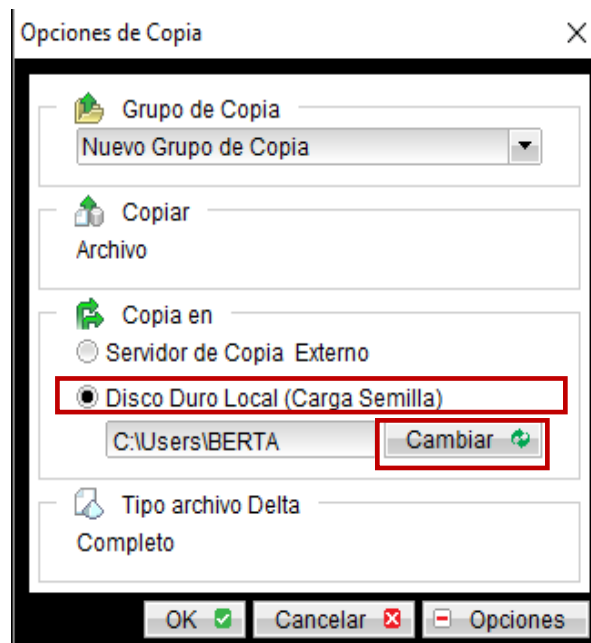
Proceso para MBO Offsite

1. Conecte el Disco Externo USB de Mast Storage al ordenador.
2. Cree una carpeta en el Disco Externo con el número de usuario y/o el nombre del grupo de copia para una correcta identificación.
3. Abra Mast Backup Online Manager y compruebe que no existe ninguna programación de copia. Si la hubiera, elimínela.
4. En el Menú Principal, pulse el Botón COPIAR y en Grupo de Copia seleccione los datos que desea copiar en la Carga Semilla. A continuación, haga clic en OPCIONES.

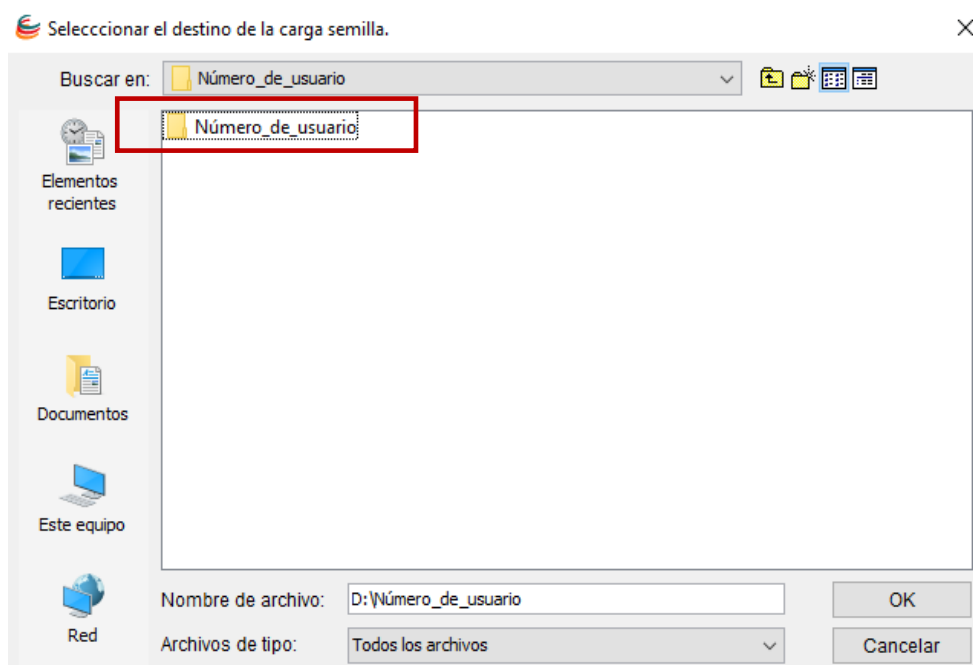


Servicio Xpress Backup. Cómo realizar la primera copia total a disco

- Dentro de Opciones de Copia, en “Copia en” debe seleccionar Disco Duro Local (Carga Semilla). Clique en CAMBIAR para seleccionar el disco externo USB donde realizar la carga semilla.

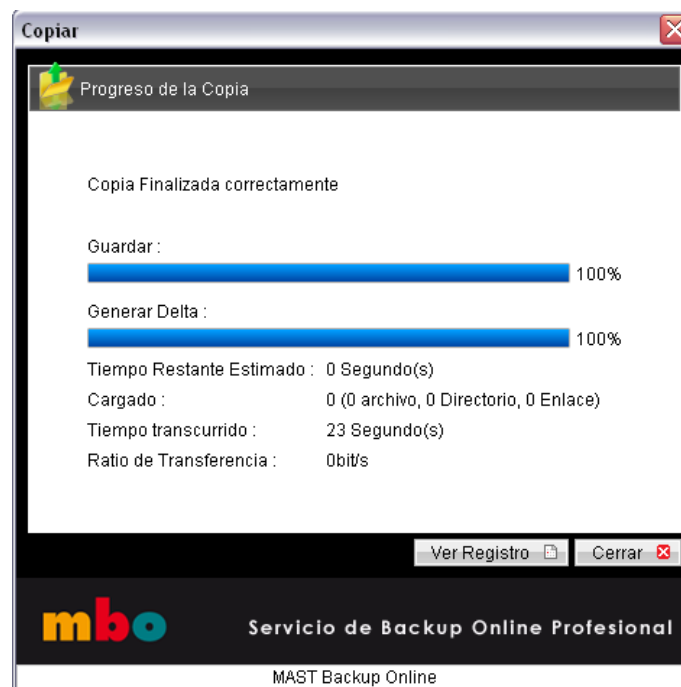


- Elija la carpeta previamente creada con su número de usuario y/o nombre del grupo de copia para copiar en ella los datos.



Servicio Xpress Backup. Cómo realizar la primera copia total a disco

7. Inicie la copia de la Carga Semilla al disco externo USB que Mast Storage le ha proporcionado pulsando OK.
8. Si la copia ha finalizado correctamente verá esta pantalla.



9. Desconecte el Disco Externo USB y proceda cuanto antes a su envío a Mast Storage (encontrará las instrucciones de envío en la página 9).
10. Una vez volcados los datos de la primera copia en el servidor de Mast Storage, usted recibirá un email de confirmación a la dirección de correo que haya proporcionado.

A partir de ese momento puede activar la programación deseada e iniciar el proceso normal de copia.

¿Quiere copiar en el disco un segundo grupo de copia o más?

- Acceda de nuevo al Disco Externo USB, cree una nueva carpeta con el nombre del grupo de copia que quiera copiar y ejecute los mismos pasos del 3-9.

Cada grupo de copia debe de disponer de una carpeta diferente en el Disco Externo USB.

Proceso para MBO Light

1. Conecte el Disco Externo USB de Mast Storage al ordenador.
2. Abra Mast Backup Online Manager en el equipo donde tiene instalado y configurado MBO Light y compruebe que no existe ninguna programación de copia. Si la hubiera, elimínela.
3. Siga estos pasos para indicar el directorio de destino de la copia de datos.

1. Entre en "C:\Archivos de programa\MBOLight\bin".
2. Edite el fichero "SeedLoad.bat" (haciendo clic en el botón derecho: editar).
3. Indique el destino dónde quiere ubicar la copia de los datos, en este caso el disco USB externo. Para ello, modifique la siguiente parte del código en negrita.

- El documento original es:

```
#####OUTPUT_DIR#####  
REM #The directory where you want your seed loaded file to be spooled #REM  
# e.g. SET OUTPUT_DIR=C:\Seedload #####  
##### SET OUTPUT_DIR=C:\Seedload
```

- Cámbielo por la unidad donde se encuentra el Disco USB externo, por ejemplo:

```
REM#####OUTPUT_DIR#####REM # The  
directory where you want your seed loaded file to be spooled #REM # e.g. SET  
OUTPUT_DIR=C:\Seedload #REM#####  
##### SET OUTPUT_DIR=H:\
```

Servicio Xpress Backup. Cómo realizar la primera copia total a disco

- Una vez indicado el disco USB como unidad de destino de la copia, proceda a ejecutar el fichero “SeedLoad.bat” . Éste creará automáticamente una carpeta con el nombre de SeadLoad en la unidad de destino que haya indicado en el paso anterior.
- Entre en el disco USB, verá que se ha creado la carpeta SeadLoad. Siga estos pasos para asegurarse de que la copia se ha realizado con éxito:

1. Abra la carpeta SeadLoad y siga esta ruta:

`\serverX.mastbackuponline.com\ID_Usuario\db\BackupSet\Grupo_de_Copia\`

2. Edite el fichero (haciendo clic en el botón derecho: editar): **archivo.log**

3. Verifique que el último registro es: **“,end,,0,BS_STOP_SUCCESS,,,0”**

- Desconecte el Disco Externo USB y proceda cuanto antes a su envío a Mast Storage (encontrará las instrucciones de envío en la página 9).
- Una vez volcados los datos de la primera copia en el servidor de Mast Storage, usted recibirá un email de confirmación a la dirección de correo que haya proporcionado.

A partir de ese momento puede activar la programación deseada e iniciar el proceso normal de copia.

Instrucciones de envío

1. Recupere el embalaje original en que recibió el Disco Externo USB.
Empaquete el **disco**, los **cables de conexión** eléctrica y **USB** y la documentación.
2. Llame a SEUR al número **902 101 010** para realizar el reenvío del disco a **portes debidos** con la modalidad **SEUR 24 (estándar)**.
3. Indique la siguiente **dirección de envío**:

Mast Storage

Parc Tecnològic del Vallès
Ronda Can Fatjó 8
E-08290 Cerdanyola del Vallès
Barcelona

Condiciones del servicio

- Debe devolver el Disco USB Externo de Mast Storage en un **plazo máximo de 30 días**.
- En caso de **superar este plazo de tiempo** o que lo **devuelva en mal estado o incompleto**, desde Mast Storage procederemos a facturarle el dispositivo por valor de **95€ (+ IVA)**.



CONTACTE CON NOSOTROS
Llámenos y le atenderemos
inmediatamente

935 045 330

mbo@mastbackuponline.com
mastbackuponline.com